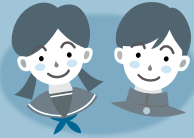


CLOSE UP 県政 CLOSE UP

小学1・2年生と同様、中学1年生にも 少人数学級の導入を進めています

幼稚園・保育所などから小学校の生活へ円滑に移行できるよう、小学校1・2年生で1クラスの上限を国の基準（40人）以下とする35人学級を県独自で導入しています。



一方、小学校から中学校へ進学した直後にも、環境の変化や成長過程における心身の変化などが原因で不登校となる生徒が増加するなど、「中1ギャップ」と呼ばれる状況が見られます。そこで、教員が生徒と向き合う時間を確保し、生徒一人一人に応じたきめ細かな指導を行うことで小学校から中学校へも円滑に移行できるよう、4月から中学校1年生においても35人学級の導入を進めています。

☎ 教職員課 ☎058(272)8740

障がいのある子どもへの 教育の充実に取り組んでいます

県教育委員会では、「子どもかがやきプラン」に基づき、障がいのある子どもたちが地域で育ち、学べるよう、特別支援学校を地域ごとに整備しており、4月には可茂地域に特別支援学校を開校します。



可茂特別支援学校(美濃加茂市)

特別支援学校は、地域の特別支援教育の中心として、各学校へ職員を派遣して個別の相談に応じたり、定期的に相談会、研修会などを実施したりするなど様々な支援を行っています。また、企業に就業体験や校内での技術指導などで協力いただく「働きたい！応援団 ぎふ」登録制度を創設し、学校と企業とが一体となった生徒の就労支援に取り組んでいます。

☎ 特別支援教育課 058(272)8751

相談 学校生活や家庭に関する 様々な相談にお答えします

教育相談ほほえみダイヤル ☎0120(745)070 ※携帯電話からはご利用になれません。	不登校や学習、進路など教育全般の相談 ▶月～金 8:30～17:15
いじめ相談24 ☎0120(740)070	いじめについての相談 ▶24時間対応
障がい児電話相談 かがやきダイヤル ☎0120(743)070 ※携帯電話からはご利用になれません。	就学や学習、生活に関する相談 ▶月・水・金（祝日を除く） 3月まで / 12:00～13:00 15:00～17:00 4月から / 12:00～14:00
青少年SOSセンター ☎0120(247)505 mail:sos505@fancy.ocn.ne.jp	不登校、非行などに関する相談 ▶24時間対応
子ども家庭110番 ☎0120(761)152 ☎058(276)4152	家庭の悩みに関する相談 ▶月～金 8:45～21:00 土 8:45～17:00

応援 学生生活を応援する 各種貸付制度をご利用ください

岐阜県奨学金事業 ※すべて貸付金（卒業後に返還が必要）

岐阜県選奨生奨学金	高等学校等、高等専門学校、大学（所得要件と成績要件があります）
岐阜県高等学校奨学金	高等学校、高等専門学校（所得要件があります）
岐阜県子育て支援奨学金	高等学校等、高等専門学校（第3子以降の方が対象です）

4月～5月中旬に学校を通じて実施
▶問／[公立高等学校、高等専門学校、大学] 教育財務課 ☎058(272)1111（内線3559）
[私立高等学校等] 人づくり文化課 ☎058(272)8240

岐阜県医学生修学資金
※大学卒業後、知事の指定する医療機関で一定期間従事した場合、返還を免除

第一種修学資金	岐阜大学医学部医学科地域枠入学者
第二種修学資金	岐阜大学医学部医学科在学学生（地域枠入学者を除く）または県内出身者で、岐阜大学以外の大学の医学を履修する課程に在籍している者

募集期間は4・5月を予定 ▶問／医療整備課 ☎058(272)8269

おしらせ ひきこもりグループミーティング

ひきこもりがちな若者が他者と触れ合い悩みを話し合ったり、家族が共に学び悩みを話し合ったりするグループミーティング（つどい）を開催します。 ※要申込・無料
▶とき／【本人のつどい】4月～平成24年3月の各第3水曜 13:30～15:30
【家族のつどい】4月～9月の各第4水曜 13:30～15:30
▶ところ／精神保健福祉センター
岐阜市下奈良2-2-1 福祉農業会館内
▶定員／各10人程度（事前面接有）
▶申込先・問／精神保健福祉センター ☎058(273)1111（内線2253）

おしらせ 障がいのある方に対する 自動車税の減免

▶条件／自動車検査証に記載されている所有者が障がい者本人であること。ただし、障がい者が18歳未満の場合は生計を一にする方。 ※障がいの程度など一定の要件があります。
▶申請受付／3月1日（火）～5月31日（火）
▶申請窓口／各県税事務所または自動車税事務所 ※臨時窓口を可茂・郡上・恵那・下呂の各総合庁舎で開設します。日時についてはお問い合わせください。

▶問／自動車税事務所 ☎058(279)3781
飛騨県税事務所自動車税出張所 ☎0577(36)1400

おしらせ 肝炎治療受給者証の更新 核酸アナログ製剤治療

受給者証をお持ちの方で主治医が継続治療を必要と認めた場合、受給者証を更新できます。更新しないと、助成を受けられなくなりますので、有効期間が満了する日までに、必要書類を添えてお住まいの地域の保健所へ申請してください。
▶問／保健医療課 ☎058(272)8270



PICK UP EVENT

ぎふ・プラハ音楽院セミナー (聴講)

サラマンカホール

チェコ・プラハ音楽院の教授を招き、ピアノとバイオリンの各部門で、公開レッスンと留学選考会を開催し、その模様をご覧ください。※無料

▶とき / 3月23日(水)～25日(金)

9:30～16:30(25日は15:30まで)

▶問 / (財)岐阜県教育文化財団

☎ 058(277)1139

4月10日(日)は
岐阜県議会議員選挙です

大切な一票を無駄にしないよう、投票に出かけましょう。

▶投票時間 / 7:00～20:00

※一部の投票所では異なる場合があります。

[期日前投票] 原則として4月2日(土)

～9日(土)の8:30～20:00

※詳しくは、お住まいの各市町村選挙管理委員会にお問い合わせください。

▶問 / 県選挙管理委員会 ☎ 058(272)8106

岐阜県博物館

関市小屋名 1989 (百年公園内)

☎0575(28)3111

休 / 月曜日 (祝日の場合は翌平日)

開館時間 / 3月まで 9:30～16:30

4月から 9:00～16:30

おいでよ! 博物館

当館職員の解説を聞きながら、展示室など館内を巡ります。

3月21日(月・祝) 11:00～12:00

定員 / 20人 (先着順)

受付 / 3月20日(日)まで

一般 260円、大学生 50円、高校生以下無料

岐阜県美術館

岐阜市宇佐4の1の22

☎058(271)1313

休 / 月曜日 (祝日の場合は翌平日)

開館時間 / 10:00～18:00

左: 伊藤慶二
「面(つら)」シリーズ
より 2010年右: 林武史
「林間」(部分)
2005年「伊藤慶二 + 林武史」展作品鑑賞会
アーティスト・トーク

土岐市出身の伊藤慶二と岐阜市出身の林武史。二人の作品による展覧会の開催に伴い、作家自身の言葉で作品を紹介する作品鑑賞会を行います。

アーティスト・トーク

伊藤慶二 4月10日(日) 15:00～16:00

林武史 4月15日(金) 19:30～20:30

一般 800円、大学生 600円、高校生以下無料

岐阜県現代陶芸美術館

多治見市東町 4-2-5

☎0572(28)3100

休 / 月曜日 (祝日の場合は翌平日)

開館時間 / 10:00～18:00

土のみた夢 part 2

やきものに見せる豊かな表情を「華麗なる洋食器の競演」「小さなオブジェの森」「粋なうつつの語り」のテーマに沿って紹介。

4月10日(日)まで

一般 320円、大学生 210円、高校生以下無料

※県立の博物館、美術館、高山陣屋、花フェスタ記念公園は高校生以下の観覧料・入館料が無料。

試験 警察官採用試験・警察官A(大学卒)

▶試験日 / 5月8日(日) 一次試験

▶願書配布 / 警察本部、警察署および最寄りの交番・駐在所。ホームページからも入手できます。

岐阜県警察

Web 検索

▶受付期間 / 4月4日(月)～20日(水)

※詳細は必ず試験案内で確認してください。

▶申込先・問 /

警察本部警務課 ☎ 058(271)2424 (内線 2633)

おしらせ 岐阜県暴力団排除条例が、
4月1日に施行されます

条例では、県民の皆さん、事業者、自治体など、社会全体で暴力団を排除する活動を規定しています。条例の主な内容は、下記のとおりです。

- 県の事務事業(公共工事の入札など)からの暴力団の排除
- 県が設置する公共施設の暴力団の利用制限
- 学校などの周囲 200メートル以内における暴力団事務所の開設・運営の禁止
- 暴力団員に対する用心棒代・みかじめ料など、利益供与の禁止
- 暴力団員が利益供与を受けることの禁止
- 暴力団排除条項導入の努力義務
- 暴力団事務所となる不動産の取引の禁止

一丸となって、暴力団を排除しましょう。

▶問 / 警察本部組織犯罪対策課

☎ 058(271)2424 (内線 4482)

昭和 40 年岐阜国体の思い出を募集します

昭和 40 年に開催された岐阜国体の開・閉会式や競技会、炬火リレーなど、様々な形で参加された皆さんの思い出を募集しています。

▶募集内容 / 思い出の文章(400～1200字程度)と写真(文章のみも可)。

▶応募方法 / 応募用紙(任意の書式でも可)に、

①氏名(ふりがな) ②氏名公表の可否(公表しない場合はペンネーム)

③性別 ④生年月日 ⑤住所 ⑥電話番号を記入し、思い出の文章を添えて、

送付先に郵送またはファクス。

ホームページからも応募可。

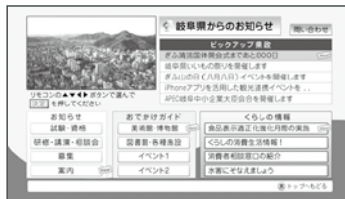
※写真は1カ月をめどに返却します。

▶送付先・問 / ぎふ清流国体・ぎふ清流大会実行委員会事務局 県民運動担当

☎ 058(272)8809 FAX 058(278)2604 〒500-8570(住所不要)

冬季競技会まで
あと 10 カ月
国体本大会まで
あと 1 年 6 カ月

自宅のテレビで 県広報!



県の各種政策に加え、おでかけ・くらしなどの身近な情報をお届けします。

365日24時間いつでもご覧いただけます。

市町村データ放送 もご覧いただけます

岐阜県庁ホームページ



イベント・試験などの情報は、県庁ホームページの「イベント・お知らせ」をクリックしてください。

携帯はこちら

