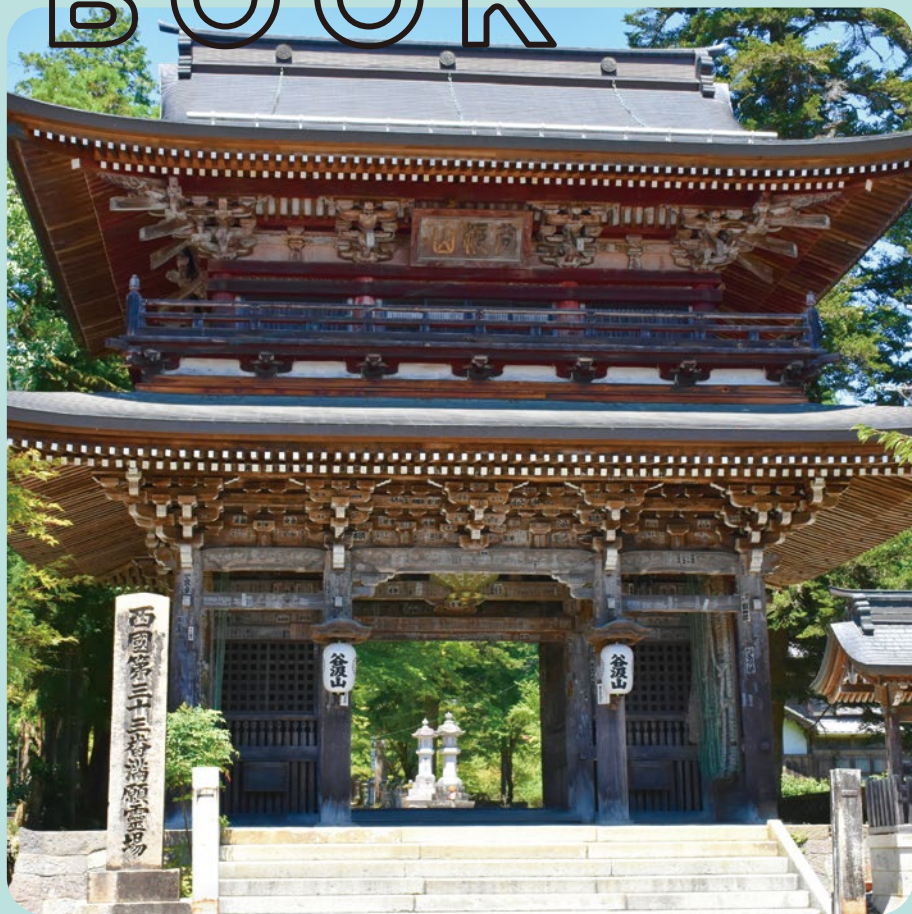


いしづ、 いびがわ。

BOOK



揖斐川町でちよつといい日々を。

自然と歴史と文化を体感、



Good days, IBIGAWA.



揖斐川町をめぐる 9つのストーリー

自然と歴史と文化に彩られた、このまちの魅力を発見。



この“谷汲さん”は
願いが叶う霊場なんだって。



KEGONJI TEMPLE



1 谷汲山華厳寺

たにぐみさん けごんじ

揖斐川町谷汲徳積23

☎ 0585-55-2020 (揖斐川町観光プラザ)

[納経時間] 8:00~16:30

平安時代初期、798年創建。日本最古の巡礼行であり日本遺産に認定されている「西国三十三所」の最終霊場として、また願いが叶う「満願霊場」として愛される名刹で、参道の桜や紅葉の美しさも格別です。



YASHAGAIKE

龍神となった悲しき姫の
伝説が残る神秘の池へ。

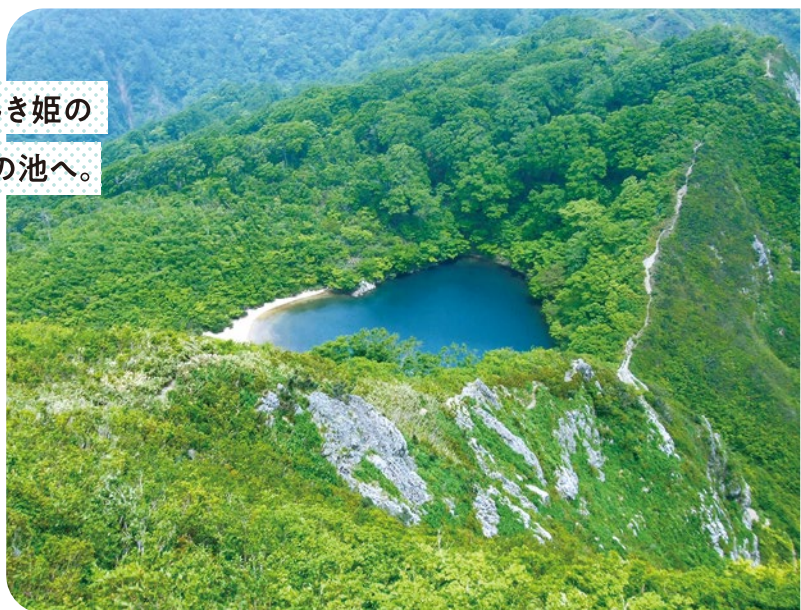
2 夜叉ヶ池

やしやがいけ

揖斐川町坂内川上

☎ 0585-53-2111 (坂内振興事務所)

標高約1,100メートルの山頂にあり、村人を救った夜叉姫の伝説が今も語り継がれる池です。古来より水が涸れたことがないと伝えられていますが、そのメカニズムは未だ解明されていません。登山口から1.5時間と初心者でも登頂することができ、その神秘の池との遭遇を目指して多くの登山家たちが訪れます。





揺れる吊り橋を渡ったら
この恋も成就するかな。



香り高いお茶で
リフレッシュしましょ。



3 こい ばし 恋のつり橋 揖斐川町東津汲 ☎0585-22-2111 (揖斐川町役場)

揖斐川町東津汲に架かる木製の宮山橋は、いつからか「恋の吊り橋」と呼ばれています。橋の上から自然豊かな山や美しい清流・揖斐川を眺めながら、対岸まで渡りきると「恋の鐘」や可愛い「結ばれ地蔵」に出会えます。

5 美濃いび茶 MINOIBICHA

揖斐川沿いに開けた水はけの良い扇状地を中心とした土地で、古くから栽培されてきた「美濃いび茶」。町内の取扱い店舗では、揖斐川町産の茶葉を100%使用し、甘みや香りに優れた上級品から普段使いのお茶までを幅広く揃えています。



“おもてなしの心”がモットーの
マラソン大会っていいね。



4 いびがわマラソン

毎年11月に開催され、清流・揖斐川と紅葉が織りなす美しい景観に加え、沿道からの温かな声援に「走っていて楽しい」と全国からランナーが結集。すぐに定員がいっぱいになってしまうほど人気のマラソン大会です。

演目に挑む子どもたちの
真剣な姿に感動。



6 子ども歌舞伎

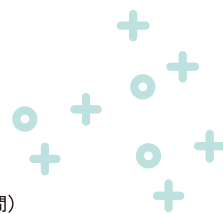
奈良時代以前に創建された三輪神社で5月に斎行される例大祭で、江戸中期に現在の形となった「いび祭り」。豪華絢爛な5輛の山車の上で奉納される「子ども歌舞伎」と、3基の大神輿と10基の青年・子供神輿の「神輿渡御」が共演する祭りは全国的にも珍しく、華やかな江戸の町人文化を今に伝えます。



見上げた空を埋め尽くす星を
息を飲んで見つめた。



揖斐川町鶴見332-1
☎ 0585-52-2611
[営業時間] 10:00~16:30
[休業日] 月・火曜日(祝日の場合は週初めの2日間)
および12月~3月(積雪のため)
[料金] 大人550円 小人270円
※隣接の藤橋歴史民俗資料館と共通



7 藤橋城・西美濃プラネタリウム

インパクト抜群の“お城の中にあるプラネタリウム”。光学式プラネタリウム投影機「メガスター2B」が映し出す1,000万個もの美しい星空は、まるで本物以上に感じられるはず。

HERBS



古来から薬草を大切にする
知恵ってすごい。

静かに青く、美しい。
ダム湖は今日も



TOKUYAMA DAM

揖斐郡揖斐川町開田448
☎ 0585-52-2910
[営業時間] 9:00~17:00(徳山ダム管理所)

8 徳山ダム

揖斐川最上流に建設された日本最大級のダムで、その総貯水容量は浜名湖の2倍に相当する6億6千万トンを誇ります。揖斐川の源流からこのダム湖までは産業、船の運航、人の生活が一切営まれておらず、真に澄みきった水が湛えられています。

9 薬草ハーブ

揖斐川町には1,000年以上前から薬草の記録が残り、特に春日地域は300種類以上の薬草が生い茂る「薬草の宝庫」です。



おいしい いびがわ

IBIGAWA GOURMET

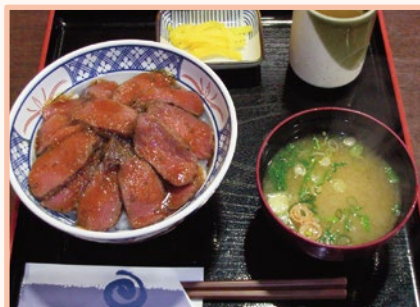


薬草料理

春日地域の薬草をふんだんに使用した薬草料理と自然と文化が生み出した郷土料理が一度に味わえます。

📍 薬草カフェまるかる

豊かな自然に恵まれた揖斐川町には、薬草や美濃いび茶、ジビエやそばといった、おいしい特産品がいっぱい。ぜひ、自慢のグルメを召しあがれ!



ジビエステーキ丼

「ぎふジビエ衛生ガイドライン」に従って解体、加工した野生鳥獣の食肉は安心安全で、臭みもなく、脂身が少ないためヘルシーです。

📍 道の駅「夜叉ヶ池の里さかうち」



よことくダムカレー

揖斐川町にある総貯水容量日本一を誇る徳山ダムと横山ダムをモチーフにした、まさにダムの光景が思い浮かぶユニークなカレーです。

📍 道の駅「星のふる里ふじはし」
📍 道の駅「夜叉ヶ池の里さかうち」



そば

地元で生産されているそば粉にこだわり、自家製麺した、素朴ながらも滋味深い味わいの地そばを楽しむことができます。

📍 そばの駅いびがわ
📍 鉄嶺峠



美濃いび茶

揖斐郡の揖斐川沿いに開けた土地で生産されている「美濃いび茶」。揖斐川の清らかな水と寒暖差のある気候に育まれたお茶は、味や香り、水色にも優れています。

📍 いび茶の里



美濃いびジェラート

揖斐郡産の農作物を使用した濃厚なジェラートで、数々の賞も獲得しています。抹茶、ほうじ茶、いちごの3種類のフレーバーがあります。

📍 JAいびがわ



ぎふコーラ

伊吹山麓にある春日地域の薬草を使用。豊かな薬草の香りとうすきりとした味わいが特長で、炭酸、牛乳、お酒などの相性も抜群。どの年代の方でも楽しめるクラフトコーラです。



もっと、めぐりたい揖斐川町

このまちにはまだまだ魅力がいっぱい！



日帰り温泉

水資源が豊富な揖斐川町には3つの日帰り温泉があり、豊かな自然の中で癒しの時間が過ごせます。

- いび川温泉「藤橋の湯」
- 久瀬温泉露天風呂「白龍の湯」
- 根尾川谷汲温泉



夫婦滝

揖斐川町西津汲

季節ごとに趣きを変える自然豊かな景観。その中を並んで流れ落ちる夫婦滝。その水はとても澄み切っていて、心が癒やされます。豊かな自然が織りなす美景スポットを、恋のつり橋と合わせてお楽しみください。



両界山横蔵寺

揖斐川町谷汲神原1160
[参拝時間] 10:00~16:00

天台宗の開祖・最澄(さいちょう)は、1本の霊木から2つの薬師如来を作り出し、1つを比叡山延暦寺、もう1つをこの地に安置して、801年に横蔵寺を創建しました。断食修行の末に即身成仏した妙心上人の舍利仏(ミイラ)がある寺として、さらには、秋の紅葉の名所としても広く名を馳せています。



さざれ石公園

揖斐川町春日川合

国歌「君が代」に詠まれている「さざれ石」は、石灰石が長い年月の間に巨石となり、地表に露出して苔むしたもので、天与の自然石として日本を象徴する存在です。

EVENT いびがわの祭り(花火)

揖斐川河川敷 前島橋上流

多くの尊い命が失われた明治28年の大水害。翌年、このような悲劇が2度と起きないようにと、人々は花火を打ち上げ、川の恵みに感謝して祈りを捧げたといわれます。それから100年以上が経ち、いつしか「ありがとう花火」と呼ばれるようになりました。毎年8月には地域住民の夢や願いを載せた尺玉が、地鳴りのような爆音とともに打ち上げられ、夜空に大輪の花を咲かせます。





天空の遊歩道

お茶の栽培が盛んな揖斐川町。標高300m付近に広がる茶畑は「岐阜のマチュピチュ」という異名をとるほど感動的な光景が広がっています。



里山BBQ

谷汲緑地公園内

揖斐川町谷汲地区の大自然の中で、安心・安全な国産肉や「ぎふジビエ」をはじめとする岐阜のこだわり食材をBBQで堪能できます。



夏 鮎料理

揖斐川町には数多くの“やな”があります。清流で育ったアユを使用した料理が人気で、遠方からのお客様も多くみられます。お店により味付けが異なるので、自分の好みの味を探してみてくださいはいかがでしょうか。



かすがモリモリ村 リフレッシュ館

揖斐川町春日六合3429

リフレッシュ館には薬草を使用したお風呂があり、心身ともにリフレッシュすることが出来ます。また、お土産として、春日地域でとれた特産品販売もしております。

道の駅でおいしいグルメ、見つけた！



夜叉ヶ池の里さかうち

県内最西端の道の駅。揖斐川町坂内産鹿肉を使ったジビエステーキやジビエラーメンが絶品!



鹿肉コロッケ
メンチカツ



星のふる里ふじはし

日本有数の天体観測スポット! 肉厚な「藤橋しいたけ」や山菜、そばなど美しい水と空気が育てる山の幸が充実。



藤橋しいたけ



夢さんさん谷汲

隣に緑地公園、近隣には華厳寺や横蔵寺があり、自然と文化が楽しめます。胡麻味噌の風味が香ばしい五平餅も人気です。



よしこばあちゃんの
五平餅

いいひび、いびがわ。

揖斐川町

IBIGAWA TOWN MAP



ACCESS

- [電車] 名古屋から約1時間
(JR「名古屋」~「大垣」・養老鉄道「大垣」~「揖斐」)
京都から約2時間
(JR「京都」~「大垣」・養老鉄道「大垣」~「揖斐」)
- [車] 名古屋から約1時間
(名神~東海環状自動車「大野神戸IC」下車約15分)

