

地域計画

策定年月日	令和7年3月24日
更新年月日	令和8年5月12日 (1回目)
目標年度	令和12年度
市町村名 (市町村コード)	揖斐川町 214019
地域名 (地域内農業集落名)	大和地区 (極楽寺、上南方、若松、房島、桂)

注:「地域名」欄には、協議の場が設けられた区域を記載し、農林業センサスの農業集落名を記載してください。

1 地域における農業の将来の在り方

(1) 地域計画の区域の状況

区域内の農用地等面積(農業上の利用が行われる農用地等の区域)	216.3 ha
① 農業振興地域のうち農用地区域内の農地面積	188.6 ha
② 田の面積	147 ha
③ 畑の面積(果樹、茶等を含む)	69.3 ha
④ 区域内において、規模縮小などの意向のある農地面積の合計	0.5 ha
⑤ 区域内において、今後農業を担う者が引き受ける意向のある農地面積の合計	0.5 ha
(参考)区域内における75才以上の農業者の農地面積の合計	33 ha
うち後継者不在の農業者の農地面積の合計	33 ha
(備考)	

注1:①については、農業振興地域担当部局と調整の上、記載してください。

2:②及び③については、農業委員会の農地台帳の面積(現況地目)に基づき記載してください。

3:④については、規模縮小又は離農の意向のある農地面積を記載してください。

4:⑤については、区域内に特定することができない場合には、引き受ける意向のあるすべての農地面積を記載の上、備考欄にその旨記載してください。

5:(参考)の区域内における75才以上の農業者の農地面積等については、できる限り記載するように努めてください。

6:「区域内の農用地等面積」に遊休農地が含まれている場合には、備考欄にその面積を記載してください。

(2) 地域農業の現状及び課題

地域では水稻、麦、大豆を主に生産しており、営農組合と認定農業者の個人農家が農業の大部分を担っている。農業者の年齢についても若い方が多く、高齢化による担い手不足に陥る状況はない。農業者同士の耕作エリアの重複があり、経営規模の拡大が進められず、集積・集約においても耕作者が多数いるため難しい状況になっている。基盤整備が実施された地域ではあるが、水路の老朽化による水漏れ、機械の大型化により区画が小さい農地での耕作ができない場合もある。

(3) 地域における農業の将来の在り方(作物の生産や栽培方法については、必須記載事項)

地域では平地では水稻、麦、大豆を主に生産しており、二年三作の栽培体系が確立されており、一部の農家は高収益作物であるキャベツを栽培している。山間地では茶を大規模で生産している。この栽培体系が継続されるように努める。

水路の老朽化については基盤整備事業や多面的機能支払交付金事業による長寿命化活動による水路の補修や更新を実施し、持続的な耕作ができるよう維持・管理をしていく。

農地中間管理事業を活用し、認定農業者、規模拡大意向の農業者、集落営農等の農地集積・集約を推進していく。地域計画の策定に向けた協議の場等、市町村やJA、県など関係機関と協力し、地域内外問わず農業者同士の話し合いの場を設け、円滑な農業ができるよう取り組む。

2 農業の将来の在り方に向けた農用地の効率的かつ総合的な利用に関する目標

(1) 農用地の効率的かつ総合的な利用に関する方針			
高齢化等に伴い農業をリタイアし、農地の所有者が農地を中間管理機構に転貸した場合は、基本的には地域計画(目標地図)に基づいて農地を貸し出すこととする。			
(2) 担い手(効率的かつ安定的な経営を営む者)に対する農用地の集積に関する目標			
現状の集積率	82.8	%	将来の目標とする集積率
			90 %
(3) 農用地の集団化(集約化)に関する目標			
可能な限り地区内の農地を担い手へ集約する。			

3 農業者及び区域内の関係者が2の目標を達成するためとるべき必要な措置

(1) 農用地の集積、集団化の取組
農地中間管理事業を活用し、地域の担い手及び新規就農者に集積・集約を進める。
(2) 農地中間管理機構の活用方法
農地所有者が農地を農地中間管理機構に転貸した場合は地域計画(目標地図)に基づいて担い手に農地を貸し出す。
(3) 基盤整備事業への取組
昭和51年度から昭和63年度にかけて大和地区での基盤整備事業実施済み。 今後要望等あれば随時取り組む。
(4) 多様な経営体の確保・育成の取組
地域内外を問わず、必要に応じて多様な経営体を募り、町及び農業協同組合、関係機関と連携し、地元の意向を踏まえた経営体の確保・育成に取り組む。
(5) 農業協同組合等の農業支援サービス事業者等への農作業委託の取組
防除作業(薬剤散布)については、農業協同組合に委託しており、その他必要に応じて農作業の支援を依頼する。

以下任意記載事項(地域の実情に応じて、必要な事項を選択し、取組内容を記載してください)

<input checked="" type="checkbox"/>	①鳥獣被害防止対策	<input checked="" type="checkbox"/>	②有機・減農薬・減肥料	<input checked="" type="checkbox"/>	③スマート農業	<input type="checkbox"/>	④畑地化・輸出等	<input checked="" type="checkbox"/>	⑤果樹等
<input type="checkbox"/>	⑥燃料・資源作物等	<input checked="" type="checkbox"/>	⑦保全・管理等	<input checked="" type="checkbox"/>	⑧農業用施設	<input type="checkbox"/>	⑨耕畜連携等	<input type="checkbox"/>	⑩その他

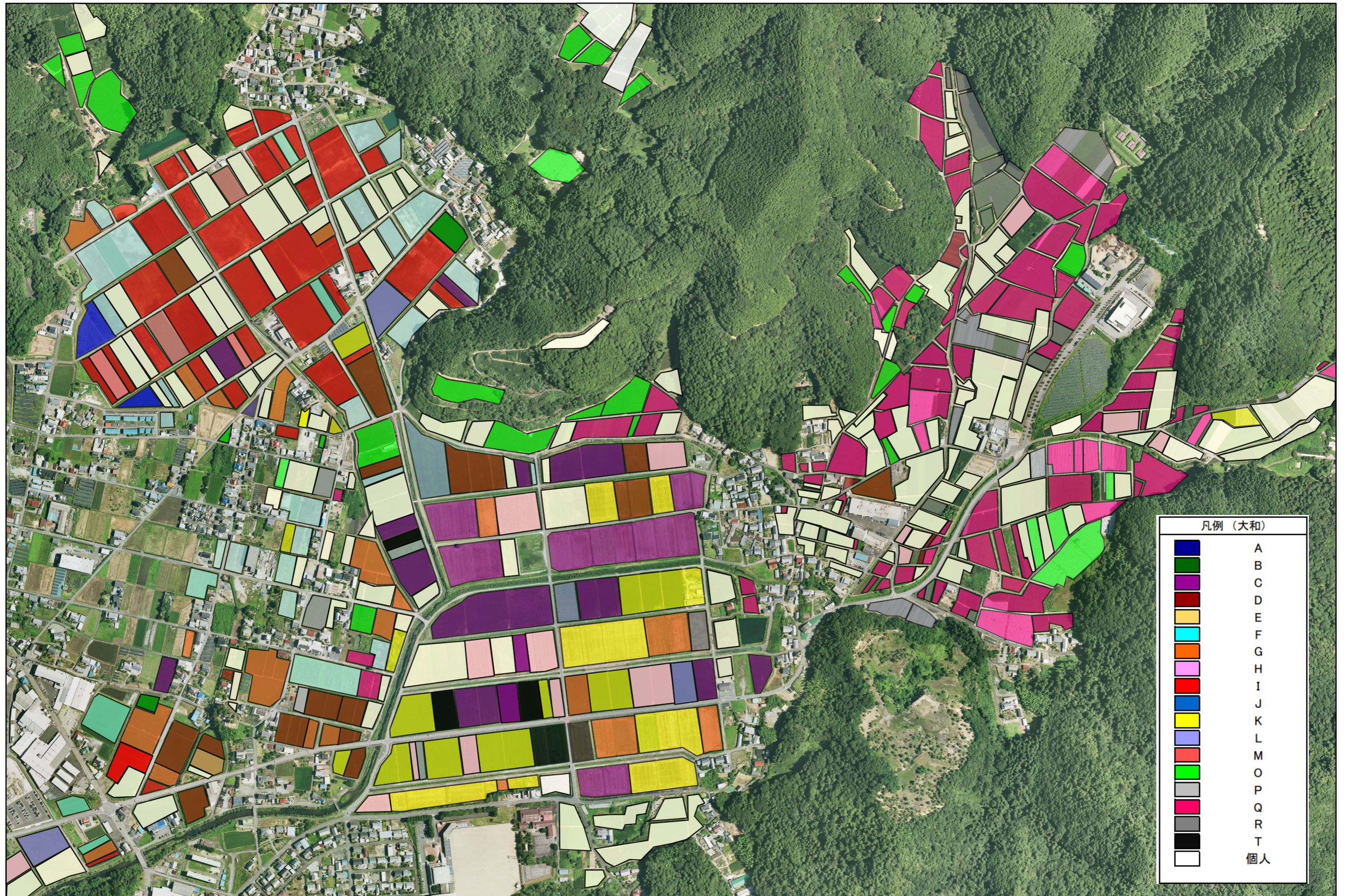
【選択した上記の取組内容】

- ①小動物やシカ、サル等の被害が多いため、補助金等を利用し、侵入防止柵の設置及び管理を地域で実施する。
- ②肥料価格高騰対策等、化学肥料の低減に向けて取り組む農業者を支援する。
- ③農作業の省力化を目標としたスマート農業の導入など、農作業の効率化による収益向上を推進する。
- ⑤必要に応じて農業者に対して支援をする。
- ⑦日本型直接支払制度を活用し、農地保全や施設の管理維持等に取り組む。
- ⑧農業の持続や規模拡大を目指すための農業用施設の整備を支援し、担い手の維持確保を図る。

4 地域内の農業を担う者一覧(目標地図に位置付ける者)

	属性	農業を担う者 (氏名・名称)	現状			10年後 (目標年度:令和 12 年度)				
			経営作目等	経営面積	作業受託 面積	経営作目等	経営面積	作業受託 面積	目標地図上 の表示	備考
1	認農	A(法人)	水稻・麦・大豆	2.9 ha	ha	水稻・麦・大豆	2.9 ha	ha	A	
2	認農	B	水稻・麦	1.6 ha	ha	水稻・麦	1.6 ha	ha	B	
3	認農	C	水稻・麦・大豆・茶	9.5 ha	ha	水稻・麦・大豆・茶	9.5 ha	ha	C	
4	認農	D(法人)	水稻・麦・大豆・露地野菜	26.3 ha	ha	水稻・麦・大豆・露地野菜	26.3 ha	ha	D	
5	認就	E	露地野菜	0.2 ha	ha	露地野菜	1 ha	ha	E	
6	認農	F	水稻・麦・粟・茶・飼料作物	7.3 ha	ha	水稻・麦・粟・茶・飼料作物	7.3 ha	ha	F	
7	認農	G(法人)	水稻・麦・大豆・粟・茶	10 ha	ha	水稻・麦・大豆・粟・茶	10 ha	ha	G	
8	認農	H	水稻・麦・大豆・茶	6.5 ha	ha	水稻・麦・大豆・茶	7 ha	ha	H	
9	認農	I	水稻・茶	12 ha	ha	水稻・茶	13 ha	ha	I	
10	認農	J	水稻・麦・大豆・野菜	17.4 ha	ha	水稻・麦・大豆・野菜	17.4 ha	ha	J	
11	認農	K	水稻・麦・大豆	10.6 ha	ha	水稻・麦・大豆	10.6 ha	ha	K	
12	認農	L(法人)	水稻・麦・そば	2.5 ha	ha	水稻・麦・そば	2.5 ha	ha	L	
13	利用者	M	水稻・茶	1.4 ha	ha	水稻・茶	1.4 ha	ha	M	
14	利用者	N	果樹	0.9 ha	ha	果樹	0.9 ha	ha	N	
15	認農	O	茶	8.2 ha	ha	茶	8.2 ha	ha	O	
16	認農	P	水稻・茶	4.6 ha	ha	水稻・茶	4.6 ha	ha	P	
17	認農	Q(法人)	茶	32.3 ha	ha	茶	32.3 ha	ha	Q	
18	認農	R	水稻・麦	0.9 ha	ha	水稻・麦	0.9 ha	ha	R	
19	利用者	S	水稻	1.1 ha	ha	水稻	1.1 ha	ha	S	
20	利用者	T	水稻・麦	2 ha	ha	水稻・麦	2 ha	ha	T	

大和地区（桂・若松）目標地図



大和地区（上南方・房島）目標地図

